

Systeme pour façade

Installatie-instructies voor

Solatube®

160 DS Ø 25 cm

290 DS Ø 35 cm

Installation en 12 étapes

étape 1	Détermination de la position et forage de l'ouverture	5
étape 2	Percer 4 trous pour fixer le tube de protection	5
étape 3	Scier le tube de protection à taille	5
étape 4	Préparation tube-A en tube-B	6
étape 5	Montage du tube-A dans le tube de protection	6
étape 6	Montage du tube de protection	6
étape 7	Fixation du tube de protection	7
étape 8	Installation du LightTracker	7
étape 9	Montage de la coupole	7
étape 10	Rallonges (optionnel)	8
étape 11	Montage du tube-B	9
étape 12	Montage de la lentille intérieure et du distributeur	10

points d'attention

Accessoires

Si vous avez commandé des accessoires, veuillez lire d'abord la notice de montage jointe. Cette notice décrit sous quelle étape doivent être installés ces accessoires.

Sécurité

- Faites toujours attention aux exigences de sécurité des matériaux utilisés et des outils.
- Faites toujours appel à un entrepreneur-couvreur agréé pour des travaux de construction de toit et toiture.

Installation échelonnée

Il est possible qu'après avoir placé le tuyau extérieur et le tube-A, on doit attendre la finition de la paroi interne. Dans ce cas, supprimez le film protecteur et assurez-vous que vous obtenez une bonne fermeture (en plastique) du tube-A, fixé avec un élastique. Cela empêche des dommages irréversibles à la matière réfléchissante.

Contrôle unique de condensation

The Solatube® système dispose des équipements suivants pour drainer toute condensation éventuelle et l'exclure de la conduite:

- Épillets de drainage dans le dôme bord
- Joint de fermeture respirant
- Joint étanche à l'air côté plafond
- coutures étanches grâce au ruban d'aluminium
- En cas d'humidité excessive de béton (après perçage béton) après une semaine enlever le distributeur et enlever l'humidité avec un chiffon à lunettes.

Les outils suivants (électrique) peuvent être nécessaires:

- scie sauteuse/scie réciprocante
- Visseuse/Perceuse
- Tronçonneuse (en cas de toit incliné)
- Perfo-burineurs (en cas de sol ou plafond en béton)
- Carotteuse diamantée à sec (en cas de sol ou plafond en béton)
- Pistolet à mastic
Pistolet à 2 composants

AVERTISSEMENT

- Ne laissez jamais les tubes Solatube® dans la lumière du soleil, cela peut provoquer un point focal. En outre, l'emballage protecteur s'attache à la couche de réflexion et ne peut être enlevé sans dommages graves.
- Ne couvrez pas le distributeur avec de l'autocollant ou des feuilles en plastique en raison du danger de fusion. Pour diminuer la lumière du jour des Solatubes des gradateurs manuels et électriques sont disponibles.

Garantie

Vous avez une garantie fabricant de 10 ans sur les pièces non électroniques Solatube® et sur tout défaut de fabrication. Sur tous les autres produits vous avez 5 ans de garantie, sauf indication contraire. Garder le reçu de vente original. Pour plus d'informations, voir les conditions sur www.techcomlight.nl

Disclaimer

Techcomlight B.V. décline expressément toute responsabilité pour tous frais supplémentaires imprévus, créés à la suite de l'humidité de construction qui serait enfermée, lors de l'installation du système de Solatube®, ainsi que pour une installation incorrecte et toute autre influence extérieure.

Modifications des instructions d'installation réservées. Aucuns droits ne peuvent être dérivés de cette publication.

Solatube® Système pour façade 160 DS en 290 DS

Matériaux

- 1 Coupole
- 2 LightTracker™ reflector
- 3 Tube de protection
- 4 Anneau de Montage
- 5 Tube-A
- 6 Tube-B

-
- 7 Lentille Natural effet (à commander séparément)
 - 8 Distributeur (à commander séparément)

- A Joint de fermeture
- B Ruban Aluminium (ruban-alu)
- C Vis pour tube-A

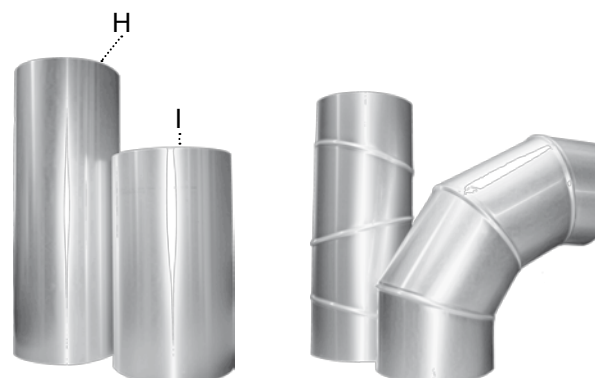
ATTENTION: Les matériaux suivants ne sont PAS inclus.

- Kit d'expansion par exemple: Tangit M3000 kit
- Feuille d'isolation (6.5mm) par exemple: Alkraflex
- Colle Universel de montage par exemple: Polymax

Des matériaux de fixation sont livrés avec le système de lumière naturelle Solatube®, qui ne conviennent pas pour votre situation de toit ou plafond ou qui même sont nécessaires. Utilisez lors de l'installation les matériaux de fixation qui conviennent à la situation dans laquelle votre Solatube® est utilisé.

Accessoires Optionnelles

- H Rallonge tube-D 61 cm (longueur net: 56 cm)
- I Rallonge tube-C 40 cm (longueur net: 35 cm)
- J 0-90° courbe (longueur net: 50 cm)



Les accessoires 7 et 8 sont vendus séparément (afb. Classic Vusion™)



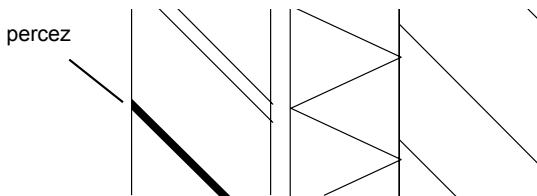
étape 1: Détermination de la position et forage de l'ouverture.

- Déterminer par l'intérieur où vous voulez placer le Solatube®. Il est à recommander de placer le Solatube® dans un endroit exposé le plus possible à la lumière direct du soleil. De préférence dans une façade direction sud.
Attention: Tenez compte de conduits, câblages et tubes.

- Faites les ouvertures suivant les mensurations de foreuses suivantes:

Type	Mur intérieur	Mur extérieur
160 DS Ø 25cm	280 mm	280 mm
290 DS Ø 35cm	380 mm	380 mm

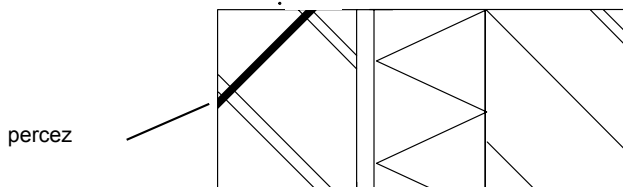
Attention: Protégez vos matériaux autour de l'ouverture contre l'eau de forage.



étape 2: Percer 4 trous pour fixer le tube de protection

Percer 4 trous (10/12 mm) à l'extérieur (de préférence dans le joint) en diagonale vers le tuyau de protection. Les trous doivent être percés à droite, en bas, à gauche et en haut. Ces trous sont utilisés plus tard pour fixer le tuyau extérieur.

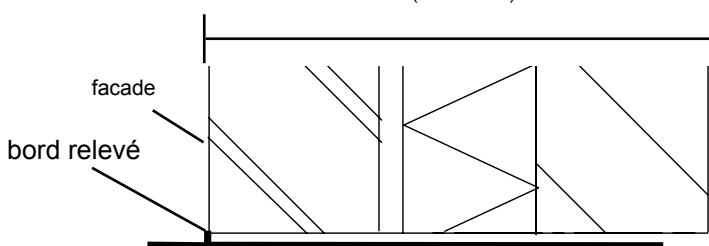
évidement



mur creux (max 50 cm)

étape 3: Couper le tube de protection à taille

-Mesurer l'épaisseur totale de la paroi, mur extérieur, creux et mur intérieur. Couper le tuyau de protection à une taille 50 mm plus courte que l'épaisseur totale du mur. Mesurer le tube de protection à partir du bord relevé. Le restant du tube doit dépasser le mur extérieur.

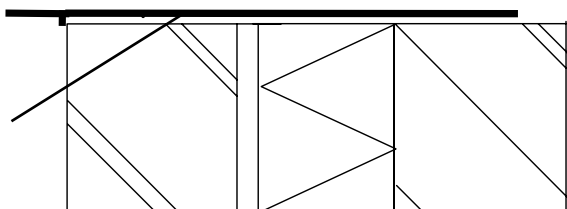


Remarque : Couper le tube de protection du côté sans bord relevé.

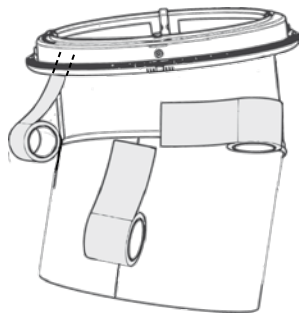
50mm



tube de protection



étape 4: Préparation du tube-A et du tube-B.

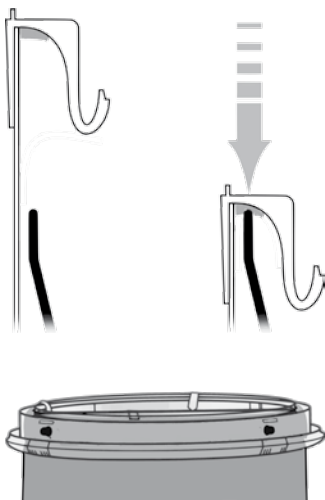


- Fermer toutes les coutures des tubes A et B avec le ruban alu.

Attention: Coller le ruban uniquement à l'extérieur du tube. Assurer vous que tous les joints sont complètement fermés avec le ruban.

- Isoler les deux tubes avec de l'isolation aluminium 6,5 mm épais Alkreflex par exemple (non inclus)

étape 5: Montage du tube-A dans le tube de protection



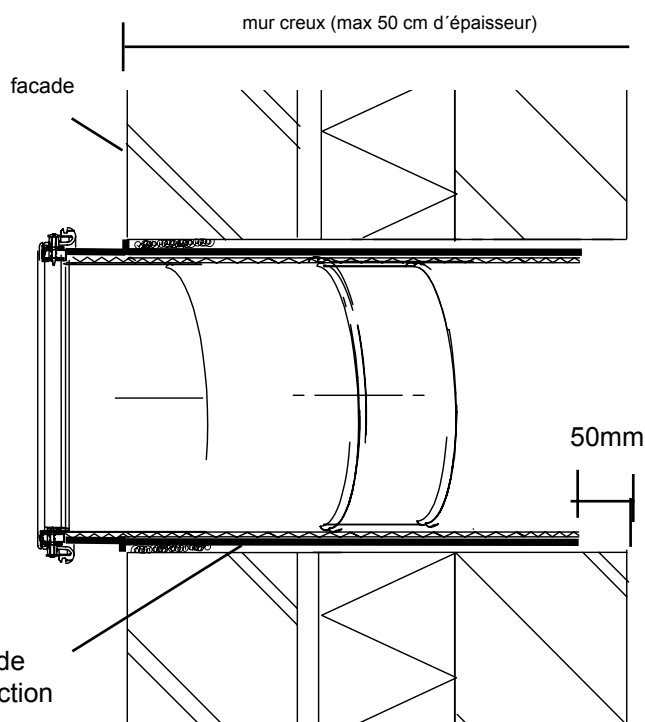
Poussez le tube-A à travers le tuyau de protection jusqu'à ce que le tuyau de protection touche le joint d'étanchéité.

Retirer le film protecteur transparent à l'intérieur de l'A-tube.

Visser l'anneau du dôme, de l'extérieur à l'intérieur, à travers les entretoises noires. Pour ce faire, utilisez les vis appropriées, reportez-vous à la page 3, image B.

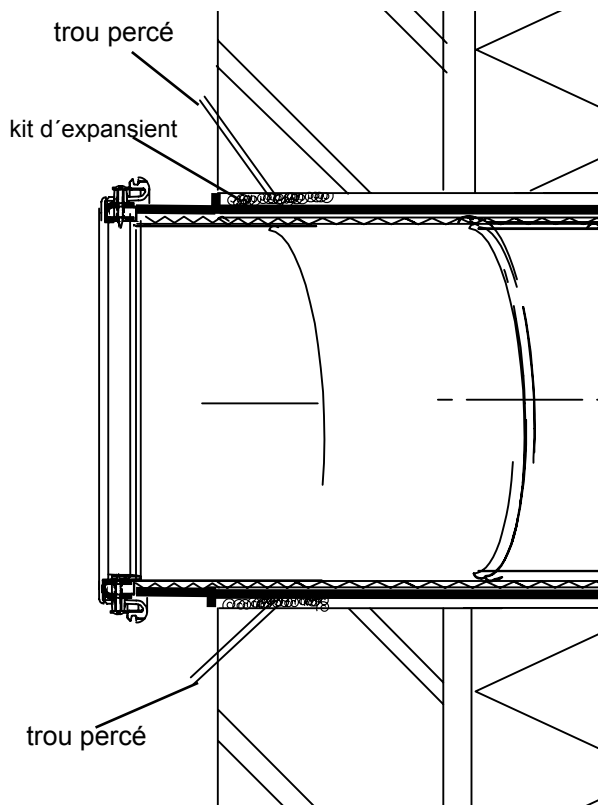
Attention: Ne serrer pas trop les vis pour ne pas fendre l'anneau de la coupole.

étape 6: Montage du tube de protection



Glissez le tuyau de protection dans l'ouverture jusqu'à l'avant du collier. Faites de sorte que le tube est droit dans l'ouverture.

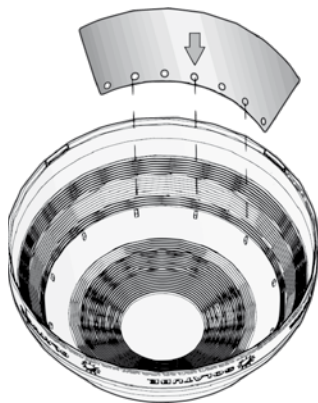
Astuce : fixez le tube de protection temporairement droit dans l'ouverture, en utilisant par exemple une cheville



étape 7: Fixation du tube de protection

Au moyen du kit d'expansion vous remplissez par les trous percés l'espace entre la façade et le tube de protection. Vous pouvez éventuellement refermer les trous percés. Après durcissement, vous coupez l'excès du kit d'expansion avec un cutter. L'espace entre le mur d'intérieur et le tube de protection peut être remplie de la même façon.

attention: kit d'expansion (p.e.. M3000 Tangit) ne pas inclus



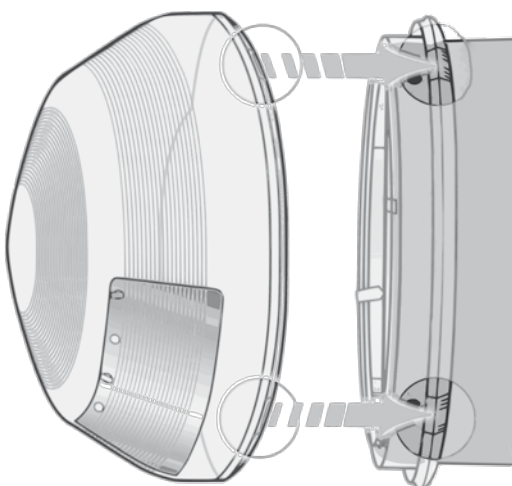
étape 8: Installation du LightTracker

Placez le LightTracker™ reflector dans le dôme.

Attention: Mettez le LightTracker™ avec le film protecteur vers l'intérieur.

Poussez les trous dans les onglets de pression. The LightTracker™ s'astreint

Enlevez le film protecteur du LightTracker™.

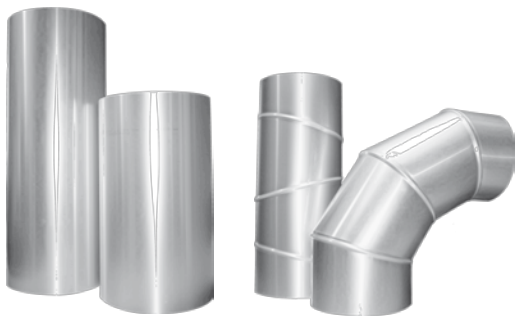


étape 9 - Montage de la coupole

Cliquez le dôme sur l'anneau de la coupole.

Attention: Insérez le dôme avec le LightTracker™ sur le côté nord. Si la lumière directe du soleil à travers le côté sud est bloqué placez le miroir dans le bas.

Astuce : Si vous souhaitez enlever le dôme, insérez la pointe d'un tournevis large dans l'ouverture des fermetures clic et défaites les un par un en partant du bas vers le haut.



étape 10 - Rallonges (optionnel)

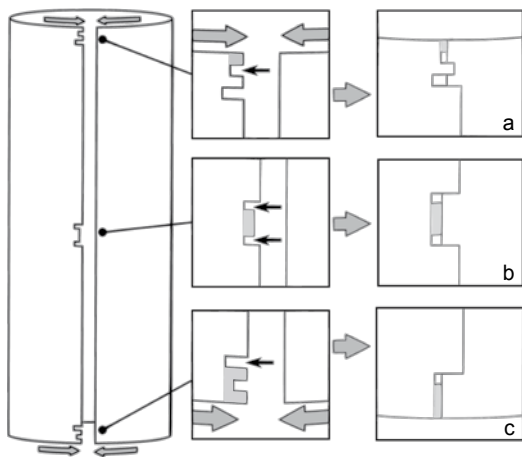
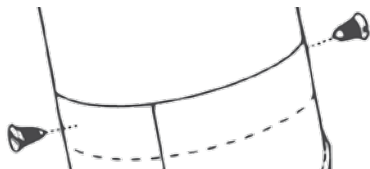
Si vous n'utilisez pas de rallonge supplémentaire, passez à étape 10
Les rallonges Solatube® doivent être assemblés en entonnoir ; le
dessus est supérieur à la partie inférieure. .

Attention: Le dessous du rallonge glisse dans le tube en dessous.
Seule le tube-A tombe avec le dessous sur le rallonge.

Lors du montage final(étape 10) le rallonge supérieur est le seul à
glisser d'en dessous dans le tube-A.

Mettez les joints les uns à travers les autres pour plus de fermeté .

Les rallonges s'encastrent au moins 2,5 cm. Utilisez deux petites vis
parker pour fixer les tubes les uns aux autres



Régler les diamètres de chaque rallonge comme suit:

Grand diamètre

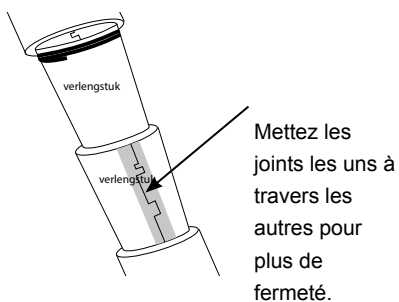
- Plier l'onglet extérieur légèrement vers l'intérieur
- Fixer la plaque sur l'entaille peu profonde (fig. a).
- Coller la connexion avec un petit morceau de ruban alu.
- Plier l'onglet du milieu un peu vers l'intérieur (fig. b).
- Serrer la plaque dans les deux encoches.

Petit diamètre

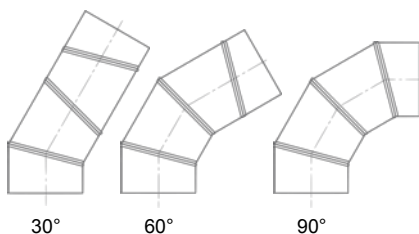
- Plier le deux onglets légèrement vers l'intérieur
- Fixer la plaque sur l'entaille profonde (fig. c).
- Coller le joint soigneusement avec du ruban-alu.

Coller tous les joints soigneusement avec le ruban alu.

Attention: Coller le ruban à l'extérieur du tube.

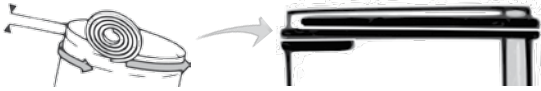
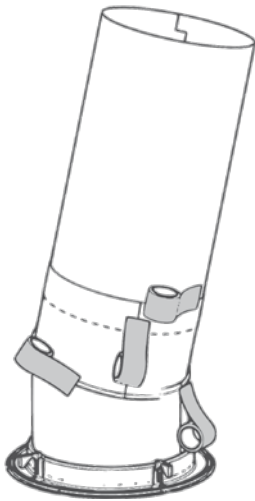


**Astuce: en cas de systèmes de plafond très légères, il est con-
seillé de renforcer le plafond où de fabriquer un suspension de
la construction selon le cas.**



Utilisation d'un courbe 0-90°

Le courbe à des deux côté le même diamètre que le dessus du
tube -B. Il savent donc pas s'encastrent. Mettez un rallonge avec un
diamètre petit des deux côtés entre le tube -B et le courbe.



étape 11 - Montage du tube-B

Tourner le tube -B dans l'angle désiré. Retirer le film protecteur du B-tube.

Si vous utiliser des rallonges:

Enlever le film protecteur des rallonges.

Monter les rallonges sur tube-B.

Fermer tous les joints soigneusement avec le ruban alu.

- Les joints tournants
- les joints en longueur
- les passages entre le tubes

Attention: Coller le ruban à l'extérieur du tube

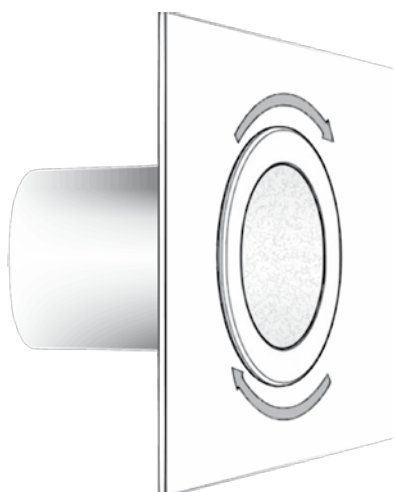
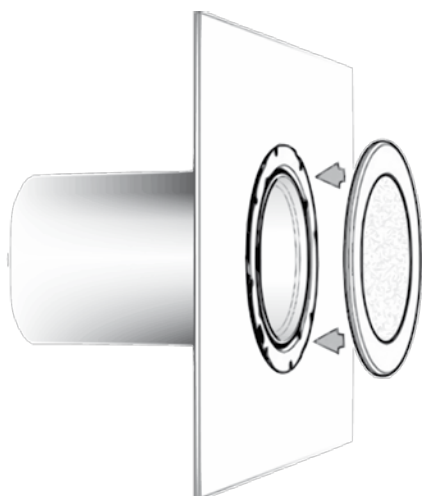
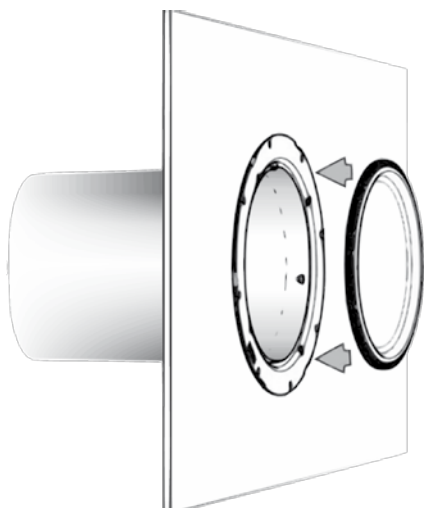
-Coller le le joint de fermeture juste en dessous du bord supérieur du tube tout autour du tube. Utilisez toute la longueur du joint, coller le serré contre lui-même (image). De cette manière aucun air non désirée ni insectes peuvent entrer dans le système.

- Viser le tube-B sur l'anneau de montage

- Montez le tube-B par l'intérieur

- Appliquez un peu de colle de montage sur l'intérieur de l'anneau de montage et glissez l'ensemble dans le tube-A. Poussez l'anneau de montage ferme contre le mur intérieur.

Remarque : montage kit non inclus (par exemple, Polymax).



étape 12 - Montage lentille intérieure et distributeur

- Lentille intérieure

Pousser la lentille intérieure avec le joint en caoutchouc noir dans l'anneau du plafond.

Astuce: La lentille dispose d'un onglet qui permet de la retirer facilement.

-Tourner le distributeur tranquillement dans le sens horaire sur les crêtes, jusqu'à ce qu'il s'arrête.

Facultatif pour Solatube 290 DS® distributeur AuroraGlo ou QuadraFrost : ces distributeurs sont livrés avec une feuille d'instructions d'installation. Celles-ci s'appliquent à partir de ce point.

Tout autres distributeurs:

Mettez la plaque de plafond sur l'anneau de plafond. Laisser tomber les pattes dans les recoins.

Ainsi vous avez complètement réussi l'installation de votre Solatube.



DE DAGLICHTPROFESSIONAL

Pays-Bas

Boylestraat 46
6718 XM Ede

T +31 318 69 38 20
F +31 318 57 42 48

www.techcomlight.nl

Belgique

Bosstraat 67
2861 O.L.V. Waver

T +32 471 34 13 27

www.techcomlight.be
